

COMPTE RENDU D'INVESTIGATIONS COMPLEMENTAIRES

Installation d'une ligne de cuisson 4000 t/j de clinker



CLIENT :



Ciments Calcia
HEIDELBERGCEMENT Group

ADRESSE : rue du Fief d'Argent

COMMUNE : AIRVAULT (79)

RAPPORT : Rp-PO19.0043-2-5_vA

Indice : vA

Objet : **Rapport initial du 22/01/2021**

Rédacteur : **N. LAURENT**

COMPTE RENDU D'INVESTIGATIONS

Ce dossier comprend :

- 1 rapport
- Annexe 1 : Conditions Générales de Vente et d'exécution des prestations
- Annexe 2 : Conditions Générales des Missions d'Ingénierie Géotechnique
- Annexe 3 : Schéma d'implantation des investigations in-situ
- Annexe 4 : Résultats des sondages et essais in-situ

Ind	Date	Rédacteur			Observations
A	30/10/2019	Nicolas LAURENT			Etablissement interne du document
B		Nom Signature			
C		Nom Signature			

SOMMAIRE

1	PRESENTATION	4
1.1	Définition de l'opération - Mission	4
1.2	Caractéristiques du projet	4
2	RECONNAISSANCE DES SOLS	4
2.1	Généralités	4
2.2	Sondages de reconnaissance	4
2.3	Essais in-situ	5
2.4	Equipement	5
3	RESULTATS DES INVESTIGATIONS	6
3.1	Analyse géologique du site	6
3.2	Piézométrie – Niveaux d'eau	6
3.3	Essais in-situ	6
4	CONDITIONS CONTRACTUELLES	7

1 PRESENTATION

1.1 Définition de l'opération - Mission

A la demande et pour le compte de Ciments Calcia, **ESIRIS ASO** a reçu pour mission de réaliser des sondages et essais sur un terrain situé rue du Fief d'Argent à Airvault (79), dans le cadre du projet de construction d'une ligne de cuisson de 4000 tonnes par jour de clinker.

La mission consiste à réaliser le programme d'investigations et à fournir les résultats des sondages et essais.

1.2 Caractéristiques du projet

Le projet prévoit la construction d'une nouvelle ligne de cuisson.

Dans ce cadre, des bassins de confinement, et décantation et d'infiltration doivent être construits.

2 RECONNAISSANCE DES SOLS

2.1 Généralités

Nos investigations in situ, se sont déroulées les 4 et 5 janvier 2021.

Les coupes de sondages ont été établies à partir du logiciel GEO-LOG4.

Les sondages et essais réalisés in situ sont présentés dans les tableaux suivants.

2.2 Sondages de reconnaissance

Les sondages de reconnaissance suivants ont été réalisés :

Type de sondage*	N° de sondage	Profondeur atteinte (m/TN actuel)**
Sondage carotté Ø114 à 116 mm Poursuivi en destructif au tricône 89 mm	SC1	0 à 10 m (carottage) 10 à 14.85 m (destructif)

*sondages implantés en tenant compte des conditions d'accès les jours de notre intervention et en fonction de la précision des plans qui nous ont été remis pour la campagne de reconnaissance géotechnique.

**par rapport au niveau du sol les jours de notre intervention

2.3 Essais in-situ

En complément, les essais in situ suivants ont été réalisés :

Type d'essai mécanique in situ	N° de sondage	Nombre d'essais
Essai de perméabilité type Lefranc ou Nasberg	SC1	4

2.4 Equipement

Le sondage noté SC1 a été équipé d'un tube piézométrique. Le détail de ces équipements est repris dans le tableau ci-dessous :

Sondage de référence	Profondeur (m)	Tube plein	Tube crépiné	Diamètre PVC intérieur/extérieur (mm)
SC1	11 m	0 à 3 m	3 à 11 m	52/60 mm

3 RESULTATS DES INVESTIGATIONS

3.1 Analyse géologique du site

L'ensemble des résultats permet de dresser la coupe géologique schématique ci-après :

- **H1 / des graves silteuses, sables graveleux, argiles graveleuses avec des blocs**, marron à beiges reconnus jusqu'à 7.8 m de profondeur. Il s'agit vraisemblablement de remblais.
- **H2 / des graves calcaires, marnes graveleuses**, gris et grises foncées, reconnues jusqu'à 9,0 m de profondeur.
- **H3 / des Roches massives**, vertes à grises très foncées striées de veines rouges et blanches, reconnues jusqu'en fin de sondage.

Remarques :

- L'épaisseur des différents horizons peut varier notablement d'un point à un autre du terrain étudié ;
- Les remblais sont susceptibles de contenir des éléments de toute nature et des blocs de toute taille et des surépaisseurs peuvent être rencontrées en tout point du site ;

La coupe et les photographies du sondage sont données en annexes.

3.2 Piézométrie – Niveaux d'eau

Le niveau de la nappe en fin de chantier a été relevé à 8.1 m de profondeur le 05/01/2021 au sein du piézomètre installé.

3.3 Essais in-situ

Le tableau qui suit regroupe les résultats des essais de perméabilité réalisés.

Sondage	Profondeur d'essai	Perméabilité mesurée (m/s)
SC1	1.7 à 2.7 m	$> 1.5 \times 10^{-4}$
	3.2 à 4.2 m	$> 1.45 \times 10^{-4}$
	6.2 à 7.2 m	$> 1.5 \times 10^{-4}$
	8.2 à 9.2 m	6.5×10^{-5}

Les procès-verbaux d'essais de perméabilité sont donnés en annexes.

4 CONDITIONS CONTRACTUELLES

1. Le présent rapport et ses annexes constituent un tout indissociable. La mauvaise utilisation qui pourrait être faite suite à une communication ou reproduction partielle ne saurait engager **ESIRIS ASO**.
2. Les reconnaissances de sol procèdent par sondages ponctuels, les résultats ne sont pas rigoureusement extrapolables à l'ensemble du site. Il persiste des aléas (exemple : hétérogénéité locale) qui peuvent entraîner des adaptations tant de la conception que de l'exécution qui ne sauraient être à la charge du géotechnicien.
3. Ce rapport vient clôturer la mission d'investigations qui nous ont été confiée pour cette affaire.

ESIRIS ASO reste entièrement à la disposition du Maître d'Ouvrage pour la réalisation de ces missions en phase de conception puis d'exécution.

ANNEXES

ANNEXE 1 :
CONDITIONS GENERALES DE VENTE ET
D'EXECUTION DES PRESTATIONS

1. DEVIS

Sauf indications contraires, nos devis ne nous engagent que pendant la période de 2 mois qui suit la date de leur établissement. Dans le cas de devis à prix forfaitaire, les prix unitaires et les quantités sont forfaitaires, nos prestations et fournitures étant expressément limitées aux quantités prévues au devis ; dans le cas de devis quantitatif estimatif, seuls les prix unitaires sont forfaitaires, la facturation étant établie sur la base des quantités d'essais ou d'opérations effectivement réalisées et des matériels ou matières réellement fournis.

2. COMMANDE

Toute demande de prestations doit faire l'objet d'une commande en bonne et due forme établie par le donneur d'ordres. En règle générale, les prestations ne seront entreprises qu'après réception de la commande qui devra comporter : a) un numéro b) la date c) la désignation des prestations d) l'identité et la qualité du signataire e) le destinataire des résultats (ou de la fourniture) f) les coordonnées complètes de facturation. Dans les cas exceptionnels, à la demande expresse du client, les prestations pourront être entreprises sans délai (procédure d'urgence) mais la demande devra être confirmée dans les 24 heures par une commande en bonne et due forme. Toute commande implique l'acceptation par le donneur d'ordres des présentes conditions générales. Aucune clause contraire même si elle figure sur les documents de commande ou les conditions générales du donneur d'ordres ne nous est opposable en l'absence d'accord écrit de notre part. Dans le cas où le donneur d'ordres et le destinataire de la facturation sont des personnes différentes, le premier est responsable, en dernier ressort, du règlement de la note d'honoraires, sauf s'il fournit préalablement à l'exécution de la commande un engagement écrit du second acceptant de régler le montant de la prestation.

3. ECHANTILLONS-PRODUITS-CORPS D'EPREUVES

Le donneur d'ordres doit mettre à notre disposition les échantillons, produits et corps d'épreuves nécessaires à l'exécution de la prestation, le port étant à sa charge. Nous ne sommes en aucun cas responsables de la détérioration des produits du seul fait des expérimentations qui nous sont demandées, non plus que de leur transport. Sauf demande expresse du client formulée lors de la commande, les échantillons, produits ou corps d'épreuve ne sont pas conservés après l'envoi des résultats. En cas de demande de conservation dans nos laboratoires, des frais de stockage seront facturés au client.

4. INTERVENTIONS HORS LABORATOIRE

En cas d'investigation sur site ou sur ouvrage, nous déclinons toute responsabilité quant aux dégâts occasionnés sur les réseaux, câbles ou canalisations dont la présence ne nous aurait pas été signalée par écrit. Les formalités éventuellement nécessaires ou les arrêtés autorisant l'accès sur les sites doivent nous être signifiés au moment du devis, faute de quoi nos prix et délais seraient sujets à ajustement. Certaines interventions peuvent entraîner d'inévitables dommages notamment sur l'ouvrage ausculté et sur les sites d'intervention. Les remises en état, indemnisations ou réparations correspondantes sont à la charge du donneur d'ordres.

5. COMMUNICATION ET UTILISATION DES RESULTATS DE NOS PRESTATIONS

Les résultats de nos prestations sont consignés dans des procès-verbaux, comptes-rendus ou rapports qui sont établis en deux exemplaires destinés au client (dont un exemplaire sous format informatique). Tout exemplaire papier supplémentaire fait l'objet d'une facturation. Ces documents sont transmis au donneur d'ordres (ou à toute personne expressément désignée à la commande) à l'exclusion de tout autre tiers, sauf accord préalable écrit du donneur d'ordres. Aucun résultat ne peut être donné, même oralement, en l'absence d'une commande en bonne et due forme. Aucune modification ou altération ne pourra être portée à ces documents après leur communication sans notre accord écrit, le double en notre possession faisant foi. La reproduction d'un document établi par ESIRIS ESE n'est autorisée que sous sa forme intégrale et conforme à l'original. Toute autre forme de référence aux prestations réalisées par ESIRIS ESE doit faire l'objet d'un accord préalable de notre organisme. Toute utilisation des résultats communiqués par ESIRIS ESE tendant à créer une équivoque auprès de tiers pourra donner lieu à poursuites conformément aux dispositions légales et réglementaires en vigueur.

6. DELAIS

Les délais de nos prestations (ou livraisons) sont donnés à titre indicatif. Aucune pénalité pour retard ne peut nous être appliquée sauf stipulation contraire dûment acceptée.

7. RESERVE DE PROPRIETE

Les obligations contractuelles réciproques sont remplies dès lors que les résultats ont été communiqués au client (ou que le matériel lui a été livré) et que le client a versé intégralement le prix des prestations (ou des fournitures). De convention expresse, les résultats d'essais, d'études ou de contrôles restent la propriété d'ESIRIS ESE tant que le client n'a pas payé le prix convenu. Le défaut de paiement interdit tout transfert de propriété à des tiers et, à partir de la date d'échéance, rend abusive toute exploitation technique ou commerciale, qu'elle soit le fait du client ou de tiers. En cas de fourniture de matériel, celui-ci reste la propriété exclusive d'ESIRIS ESE, quel que soit le détenteur, jusqu'au complet règlement de la facture par le client (loi 80 395 du 12.05.1980).

8. PROPRIETE INDUSTRIELLE

Lorsque des essais, études, recherches menés par ESIRIS ESE conduisent à des inventions, les modalités de leur propriété et de la concession des licences correspondantes sont obligatoirement réglées par un contrat spécifique négocié à cet effet. Les spécifications et informations techniques, modes opératoires, notes et programmes de calcul, procédés, appartenant en propre à ESIRIS ESE et issus des travaux, essais, recherches et développements effectués par ESIRIS ESE, constituent son savoir-faire et doivent toujours être considérés par la personne à laquelle ils sont communiqués, à l'occasion d'un devis ou d'une consultation, comme strictement confidentiels et couverts par le secret. Le donneur d'ordres de ESIRIS s'interdit formellement toute reproduction et/ou communication non autorisées par écrit à des tiers, tant par lui-même, que par ses préposés ou toute personne liée avec lui par contrat.

9. RESPONSABILITES

ESIRIS ESE assume, outre ses obligations contractuelles, la responsabilité civile et professionnelle de droit commun relative à ses prestations ainsi que, le cas échéant, la responsabilité des constructeurs édictée par les articles 1792 et 2270 du Code Civil. Il garantit que ses interventions sont conformes aux spécifications techniques en usage et sont réalisées suivant les règles de l'art. Sa responsabilité est celle d'un prestataire de services intellectuels assujéti à une obligation de moyens. De convention expresse la responsabilité d'ESIRIS ESE est soumise aux limitations suivantes :

A) ESIRIS ESE ne peut être rendu responsable des modifications apportées aux solutions qu'il a préconisées que dans la mesure où il aurait donné par écrit son accord sur lesdites modifications. Certaines conclusions et prescriptions de ses rapports d'étude peuvent se trouver modifiées en cas de changements dans l'implantation, la conception ou l'importance des ouvrages par rapport aux données de l'étude.

B) la responsabilité d'ESIRIS ESE ne peut être retenue que dans les limites de la mission qui lui a été confiée; les résultats se rapportant à des essais, études ou contrôles ponctuels ne peuvent être extrapolés à l'ensemble d'un ouvrage (voire à une partie d'ouvrage) ou à un matériel complexe sans un examen approfondi de la question (représentativité des échantillons, homogénéité des composants, conditions d'exploitation de l'ouvrage ou du matériel ...) qui doit faire l'objet d'une demande spécifique du client.

C) la responsabilité d'ESIRIS ESE ne peut être recherchée pour des dommages résultant d'erreurs, d'omissions ou d'imprécisions dans les documents remis par le client ou par des tiers à sa demande.

D) Les dispositions des Normes AFNOR P03-001 & P03-002 (dernières éditions) non contraires aux présentes conditions générales, sont utilisées, en cas de besoin, comme documents contractuels complémentaires.

E) ESIRIS ESE est garanti au titre de sa responsabilité civile et professionnelle auprès de SMA COURTAGE – 8, rue Louis Armand – CS 17201 – 75738 PARIS CEDEX 15.

Police Responsabilité Civile N°F26640) 7352 000 /002 100546/0.

10. CONDITIONS FINANCIERES

Tous nos prix sont établis hors taxes ; ils sont majorés des taxes en vigueur, à la charge du client. La T.V.A. est acquittée sur les encaissements. La procédure d'urgence, lorsqu'elle entraîne pour ESIRIS ESE des sujétions particulières, peut donner lieu à une majoration des prix courants. Sauf stipulation contraire dûment précisée et justifiée à la commande, nos interventions sont facturées au donneur d'ordres. Les factures doivent être réglées par chèque ou virement bancaire à trente jours fin de mois de la date de facturation ou par traite acceptée à même échéance, sous déduction de l'acompte correspondant de 30 % à la commande lorsque le donneur d'ordre est un particulier, une société privée, une SCI ou assimilés.

Toute prestation dont le délai de réalisation dépasse deux mois fait obligatoirement l'objet de facturations intermédiaires et mensuelles. Toute somme non payée à l'échéance porte de plein droit intérêt à cinq fois le taux de l'intérêt légal. Lorsque le crédit du client se détériore, nous nous réservons le droit, même après exécution partielle d'une commande, d'exiger du client les garanties que nous jugeons convenables en vue de la bonne exécution des engagements pris. Le refus d'y satisfaire nous donne le droit d'annuler tout ou partie de la commande. Aucune facturation ne pourra être contestée passés 30 jours après son émission. Le non paiement d'une seule facture à son échéance rend exigible de plein droit le solde dû sur toutes les autres factures majoré de tous frais de recouvrement avec un minimum de 500€ HT.

Nous attirons l'attention sur la particularité des agences ESIRIS, ces dernières sont toutes indépendantes, et donc financièrement dissociable. Les règlements, dans le cas de virement bancaire, devront donc être effectués sur le(s) compte(s) correspondant aux indications figurants au bas des factures émises.

11. ATTRIBUTION DE JURIDICTION

Dans toute contestation d'ordre contractuel se rapportant aux prestations effectuées

ANNEXE 2 :
CONDITIONS GENERALES DES MISSIONS
D'INGENIERIE GEOTECHNIQUE

1. Cadre de la mission

Par référence à la norme NF P 94-500 sur les missions d'ingénierie géotechnique (en particulier tableaux 1 et 2 ci-après joints à toute offre et à tout rapport), il appartient au maître d'ouvrage et à son maître d'œuvre de veiller à ce que toutes les missions d'ingénierie géotechnique nécessaires à la conception puis à l'exécution de l'ouvrage soient engagées avec les moyens opportuns et confiées à des hommes de l'Art.

L'enchaînement des missions d'ingénierie géotechnique suit la succession des phases d'élaboration du projet, chacune de ces missions ne couvrant qu'un domaine spécifique de la conception ou de l'exécution. En particulier :

- ↳ Les missions d'étude géotechnique préalable (G1), d'étude géotechnique de conception (G2), d'étude et suivi géotechniques d'exécution (G3), de supervision géotechnique d'exécution (G4) sont réalisées dans l'ordre successif,
- ↳ Exceptionnellement, une mission confiée à notre société peut ne contenir qu'une partie des prestations décrites dans la mission type correspondante après accord explicite, le client confiant obligatoirement le complément de la mission à un autre prestataire spécialisé en ingénierie géotechnique,
- ↳ L'exécution d'investigations géotechniques engage notre société uniquement sur la conformité des travaux exécutés à ceux contractuellement commandés et sur l'exactitude des résultats qu'elle fournit,
- ↳ Toute mission d'ingénierie géotechnique n'engage notre société sur son devoir de conseil que dans le cadre strict, d'une part, des objectifs explicitement définis dans notre proposition technique sur la base de laquelle la commande et ses avenants éventuels ont été établis, d'autre part, du projet du client décrit par les documents graphiques ou plans cités dans le rapport,
- ↳ Toute mission d'étude géotechnique préalable, d'étude géotechnique de conception phase AVP / PRO ou de diagnostic géotechnique exclut tout engagement de notre société sur les quantités, coûts et délais d'exécution des futurs ouvrages géotechniques. De convention expresse, la responsabilité de notre société ne peut être engagée que dans l'hypothèse où la mission suivante d'étude géotechnique de conception phase DCE / ACT lui est confiée,
- ↳ Une mission d'étude géotechnique de conception G2 phase PRO engage notre société en tant qu'assistant technique à la maîtrise d'œuvre dans les limites du contrat fixant l'étendue de la mission et la (ou les) partie(s) d'ouvrage(s) concerné(s).

La responsabilité de notre société ne saurait être engagée en dehors du cadre de la mission d'ingénierie géotechnique objet du rapport. En particulier, toute modification apportée au projet ou à son environnement nécessite la réactualisation du rapport géotechnique dans le cadre d'une nouvelle mission.

2. Recommandations

Il est précisé que l'étude géotechnique repose sur une investigation du sol dont la maille ne permet pas de lever la totalité des aléas toujours possibles en milieu naturel. En effet, des hétérogénéités, naturelles ou du fait de l'homme, des discontinuités et des aléas d'exécution peuvent apparaître compte tenu du rapport entre le volume échantillonné ou testé et le volume sollicité par l'ouvrage, et ce d'autant plus que ces singularités éventuelles peuvent être limitées en extension. Les éléments géotechniques nouveaux mis en évidence lors de l'exécution, pouvant avoir une influence sur les conclusions du rapport, doivent immédiatement être signalés à l'ingénierie géotechnique chargée de l'étude et du suivi géotechniques d'exécution (mission G3) afin qu'elle en analyse les conséquences sur les conditions d'exécution, voire la conception de l'ouvrage géotechnique.

Si un caractère évolutif particulier a été mis en lumière (notamment glissement, érosion, dissolution, remblais évolutifs, tourbe), l'application des recommandations du rapport nécessite une validation à chaque étape suivante de la conception ou de l'exécution. En effet, un tel caractère évolutif peut remettre en cause ces recommandations notamment s'il s'écoule un laps de temps important avant leur mise en œuvre.

3. Rapport de la mission

Le rapport géotechnique constitue le compte rendu de la mission d'ingénierie géotechnique définie par la commande au titre de laquelle il a été établi et dont les références sont rappelées en tête. A défaut de clauses spécifiques contractuelles, la remise du rapport géotechnique fixe la fin de la mission.

Un rapport géotechnique et toutes ses annexes identifiées constituent un ensemble indissociable. Les deux exemplaires de référence en sont les deux originaux conservés : un par le client et le second par notre société. Dans ce cadre, toute autre interprétation qui pourrait être faite d'une communication ou reproduction partielle ne saurait engager la responsabilité de notre société. En particulier l'utilisation même partielle de ces résultats et conclusions par un autre maître d'ouvrage ou par un autre constructeur ou pour un autre ouvrage que celui objet de la mission confiée ne pourra en aucun cas engager la responsabilité de notre société et pourra entraîner des poursuites judiciaires.

4. Classification et enchaînement des missions types d'ingénierie géotechnique

Tout ouvrage est en interaction avec son environnement géotechnique. C'est pourquoi, au même titre que les autres ingénieries, l'ingénierie géotechnique est une composante de la maîtrise d'œuvre indispensable à l'étude puis à la réalisation de tout projet

Le modèle géologique et le contexte géotechnique général d'un site, définis lors d'une mission géotechnique préliminaire, ne peuvent servir qu'à identifier des risques potentiels liés aux aléas géologiques du site. L'étude de leurs conséquences et leur réduction éventuelle ne peut être faite que lors d'une mission géotechnique au stade de la mise au point du projet: en effet, les contraintes géotechniques de site sont conditionnées par la nature de l'ouvrage et variables dans le temps, puisque les formations géologiques se comportent différemment en fonction des sollicitations auxquelles elles sont soumises (géométrie de l'ouvrage, intensité et durée des efforts, cycles climatiques, procédés de construction, phasage des travaux notamment).

L'ingénierie géotechnique doit donc être associée aux autres ingénieries, à toutes les étapes successives d'étude et de réalisation d'un projet, et ainsi contribuer à une gestion efficace des risques géologiques afin de fiabiliser le délai d'exécution, le coût réel et la qualité des ouvrages géotechniques que comporte le projet.

L'enchaînement et la définition synthétique des missions types d'ingénierie géotechnique sont donnés dans les tableaux 1 et 2. Les éléments de chaque mission sont spécifiés dans les chapitres 7 à 9. Les exigences qui y sont présentées sont à respecter pour chacune des missions, en plus des exigences générales décrites au chapitre 5 de la présente n01me. L'objectif de chaque mission, ainsi que ses limites, sont rappelés en tête de chaque chapitre. Les éléments de la prestation d'investigations géotechniques sont spécifiés au chapitre 6.

Extrait NF P 94-500—Enchaînement des missions d'ingénierie géotechnique

Enchaînement des missions G1 à G4	Phases de la maîtrise d'œuvre	Mission d'ingénierie géotechnique (GN) et Phase de la mission		Objectifs à atteindre pour les ouvrages géotechniques	Niveau de management des risques géotechniques attendu	Prestations d'investigations géotechniques à réaliser
Étape 1 : Étude géotechnique préalable (G1)		Étude géotechnique préalable (G1) Phase Étude de Site (ES)		Spécificités géotechniques du site	Première identification des risques présentés par le site	Fonction des données existantes et de la complexité géotechnique
	Étude préliminaire, esquisse, APS	Étude géotechnique préalable (G1) Phase Principes Généraux de Construction (PGC)		Première adaptation des futurs ouvrages aux spécificités du site	Première identification des risques pour les futurs ouvrages	Fonction des données existantes et de la complexité géotechnique
Étape 2 : Étude géotechnique de conception (G2)	APD/AVP	Étude géotechnique de conception (G2) Phase Avant-projet (AVP)		Définition et comparaison des solutions envisageables pour le projet	Mesures préventives pour la réduction des risques identifiés, mesures correctives	Fonction du site et de la complexité du projet (choix constructifs)
	PRO	Étude géotechnique de conception (G2) Phase Projet (PRO)		Conception et justifications du projet	pour les risques résiduels avec détection au plus tôt de leur survenance	Fonction du site et de la complexité du projet (choix constructifs)
	DCE/ACT	Étude géotechnique de conception (G2) Phase DCE / ACT		Consultation sur le projet de base / Choix de l'entreprise et mise au point du contrat de travaux		
Étape 3 : Études géotechniques de réalisation (G3/G4)		À la charge de l'entreprise	À la charge du maître d'ouvrage			
	EXE/VISA	Étude et suivi géotechniques d'exécution (G3) Phase Étude (en interaction avec la phase Suivi)	Supervision géotechnique d'exécution (G4) Phase Supervision de l'étude géotechnique d'exécution (en interaction avec la phase Supervision)	Étude d'exécution conforme aux exigences du projet, avec maîtrise de la qualité, du délai et du coût	Identification des risques résiduels, mesures correctives, contrôle du management des risques résiduels (réalité des actions, vigilance, mémorisation, capitalisation des retours d'expérience)	Fonction des méthodes de construction et des adaptations proposées si des risques identifiés surviennent
	DET/AOR	Étude et suivi géotechniques d'exécution (G3) Phase Suivi (en interaction avec la phase Étude)	Supervision géotechnique d'exécution (G4) Phase Supervision du suivi géotechnique d'exécution (en interaction avec la phase Supervision)	Exécution des travaux en toute sécurité et en conformité avec les attentes du maître d'ouvrage		Fonction du contexte géotechnique observé et du comportement de l'ouvrage et des avoisinants en cours de travaux
À toute étape d'un projet ou sur un ouvrage existant	Diagnostic	Diagnostic géotechnique (G5)		Influence d'un élément géotechnique spécifique sur le projet ou sur l'ouvrage existant	Influence de cet élément géotechnique sur les risques géotechniques identifiés	Fonction de l'élément géotechnique étudié

Extrait NF P 94-500-Classification des missions d'ingénierie géotechnique

L'enchaînement des missions d'ingénierie géotechnique (étapes 1 à 3) doit suivre les étapes de conception et de réalisation de tout projet pour contribuer à la maîtrise des risques géotechniques. Le maître d'ouvrage ou son mandataire doit faire réaliser successivement chacune de ces missions par une ingénierie géotechnique. Chaque mission s'appuie sur des données géotechniques adaptées issues d'investigations géotechniques appropriées.

ÉTAPE 1 : ÉTUDE GÉOTECHNIQUE PREALABLE (G1)

Cette mission exclut toute approche des quantités, délais et coûts d'exécution des ouvrages géotechniques qui entre dans le cadre de la mission d'étude géotechnique de conception (étape 2). Elle est à la charge du maître d'ouvrage ou son mandataire. Elle comprend deux phases :

Phase Etude de Site (ES)

Elle est réalisée en amont d'une étude préliminaire, d'esquisse ou d'APS pour une première identification des risques géotechniques d'un site.

- Faire une enquête documentaire sur le cadre géotechnique du site et l'existence d'avoisinants avec visite du site et des alentours.
- Définir si besoin un programme d'investigations géotechniques spécifique, le réaliser ou en assurer le suivi technique, en exploiter les résultats.
- Fournir un rapport donnant pour le site étudié un modèle géologique préliminaire. Les principales caractéristiques géotechniques et une première identification des risques géotechniques majeurs.

Phase Principes Généraux de Construction (PGC)

Elle est réalisée au stade d'une étude préliminaire, d'esquisse ou d'APS pour réduire les conséquences des risques géotechniques majeurs identifiés. Elle s'appuie obligatoirement sur des données géotechniques adaptées.

- Définir si besoin un programme d'investigations géotechniques spécifique, le réaliser ou en assurer le suivi technique, en exploiter les résultats.
- Fournir un rapport de synthèse des données géotechniques à ce stade d'étude (première approche de la ZIG, horizons porteurs potentiels, ainsi que certains principes généraux de construction envisageables (notamment fondations, terrassements, ouvrages enterrés, améliorations de sols).

ÉTAPE 2 : ÉTUDE GÉOTECHNIQUE DE CONCEPTION (G2)

Cette mission permet l'élaboration du projet des ouvrages géotechniques et réduit les conséquences des risques géotechniques importants identifiés. Elle est à la charge du maître d'ouvrage ou son mandataire et est réalisée en collaboration avec la maîtrise d'œuvre ou intégrée à cette dernière. Elle comprend trois phases :

Phase Avant-projet (AVP)

Elle est réalisée au stade de l'avant-projet de la maîtrise d'œuvre et s'appuie obligatoirement sur des données géotechniques adaptées.

- Définir si besoin un programme d'investigations géotechniques spécifique, le réaliser ou en assurer le suivi technique, en exploiter les résultats.
- Fournir un rapport donnant les hypothèses géotechniques à prendre en compte au stade de l'avant-projet, les principes de construction envisageables (terrassements, soutènements, pentes et talus, fondations, assises des dallages et voiries, améliorations de sols, dispositions générales vis-à-vis des nappes et des avoisinants), une ébauche dimensionnelle par type d'ouvrage géotechnique et la pertinence d'application de la méthode observationnelle pour une meilleure maîtrise des risques géotechniques.

Phase Projet (PRO)

Elle est réalisée au stade du projet de la maîtrise d'œuvre et s'appuie obligatoirement sur des données géotechniques adaptées suffisamment représentatives pour le site.

- Définir si besoin un programme d'investigations géotechniques spécifique, le réaliser ou en assurer le suivi technique, en exploiter les résultats.
- Fournir un dossier de synthèse des hypothèses géotechniques à prendre en compte au stade du projet (valeurs caractéristiques des paramètres géotechniques en particulier), des notes techniques donnant les choix constructifs des ouvrages géotechniques (terrassements, soutènements, pentes et talus, fondations, assises des dallages et voiries, améliorations de sols, dispositions vis-à-vis des nappes et des avoisinants), des notes de calcul de dimensionnement, un avis sur les valeurs seuils et une approche des quantités

Phase DCE/ACT

Elle est réalisée pour finaliser le Dossier de Consultation des Entreprises et assiste le maître d'ouvrage pour l'établissement des Contrats de Travaux avec le ou les entrepreneurs retenus pour les ouvrages géotechniques.

- Etablir ou participer à la rédaction des documents techniques nécessaires et suffisants à la consultation des entreprises pour leurs études de réalisation des ouvrages géotechniques (dossier de la phase Projet avec plans, notices techniques, cahier des charges particulières, cadre de bordereau des prix et d'estimatif, planning prévisionnel)
- Assister éventuellement le maître d'ouvrage pour la sélection des entreprises, analyser les offres techniques, participer à la finalisation des pièces techniques des contrats de travaux.

Extrait NF P 94-500-Classification des missions d'ingénierie géotechnique (suite)

ÉTAPE 3 : ÉTUDES GÉOTECHNIQUES DE RÉALISATION (G3 et G 4, distinctes et simultanées)

ÉTUDE ET SUIVI GÉOTECHNIQUES D'EXECUTION (G3)

Cette mission permet de réduire les risques géotechniques résiduels par la mise en œuvre à temps de mesures correctives d'adaptation ou d'optimisation. Elle est confiée à l'entrepreneur sauf disposition contractuelle contraire, sur la base de la phase G2 DCE/ACT. Elle comprend deux phases interactives :

Phase Étude

- Définir si besoin un programme d'investigations géotechniques spécifique, le réaliser ou en assurer le suivi technique, en exploiter les résultats.
- Étudier dans le détail les ouvrages géotechniques : notamment établissement d'une note d'hypothèses géotechniques sur la base des données fournies par le contrat de travaux ainsi que des résultats des éventuelles investigations complémentaires, définition et dimensionnement (calculs justificatifs) des ouvrages géotechniques, méthodes et conditions d'exécution (phasages généraux, suivis, auscultations et contrôles à prévoir, valeurs seuils, dispositions constructives complémentaires éventuelles).
- Élaborer le dossier géotechnique d'exécution des ouvrages géotechniques provisoires et définitifs : plans d'exécution, de phasage et de suivi.

Phase Suivi

- Suivre en continu les auscultations et l'exécution des ouvrages géotechniques, appliquer si nécessaire des dispositions constructives prédéfinies en phase Étude.
- Vérifier les données géotechniques par relevés lors des travaux et par un programme d'investigations géotechniques complémentaire si nécessaire (le réaliser ou en assurer le suivi technique, en exploiter les résultats).
- Établir la prestation géotechnique du dossier des ouvrages exécutés (DOE) et fournir les documents nécessaires à l'établissement du dossier d'interventions ultérieures sur l'ouvrage (DIUO)

SUPERVISION GÉOTECHNIQUE D'EXECUTION (G4)

Cette mission permet de vérifier la conformité des hypothèses géotechniques prises en compte dans la mission d'étude et suivi géotechniques d'exécution. Elle est à la charge du maître d'ouvrage ou son mandataire et est réalisée en collaboration avec la maîtrise d'œuvre ou intégrée à cette dernière. Elle comprend deux phases interactives :

Phase Supervision de l'étude d'exécution

- Donner un avis sur la pertinence des hypothèses géotechniques de l'étude géotechnique d'exécution, des dimensionnements et méthodes d'exécution, des adaptations ou optimisations des ouvrages géotechniques proposées par l'entrepreneur, du plan de contrôle, du programme d'auscultation et des valeurs seuils.

Phase Supervision du suivi d'exécution

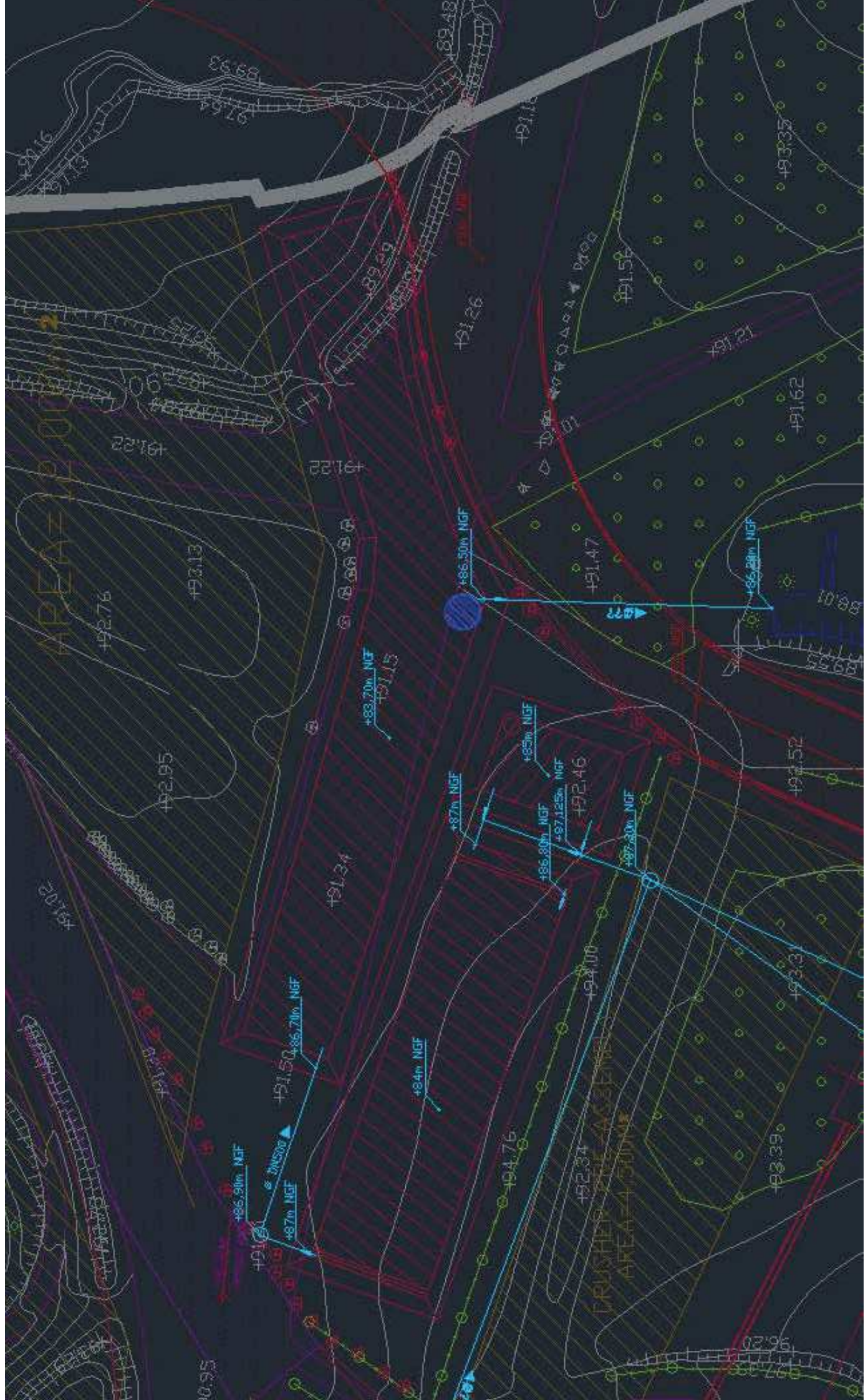
- Par interventions ponctuelles sur le chantier, donner un avis sur la pertinence du contexte géotechnique tel qu'observé par l'entrepreneur (G3), du comportement tel qu'observé par l'entrepreneur de l'ouvrage et des avoisinants concernés (G3), de l'adaptation ou de l'optimisation de l'ouvrage géotechnique proposée par l'entrepreneur (G3).
- Donner un avis sur la prestation géotechnique du DOE et sur les documents fournis pour le DIUO.

DIAGNOSTIC GÉOTECHNIQUE (G5)

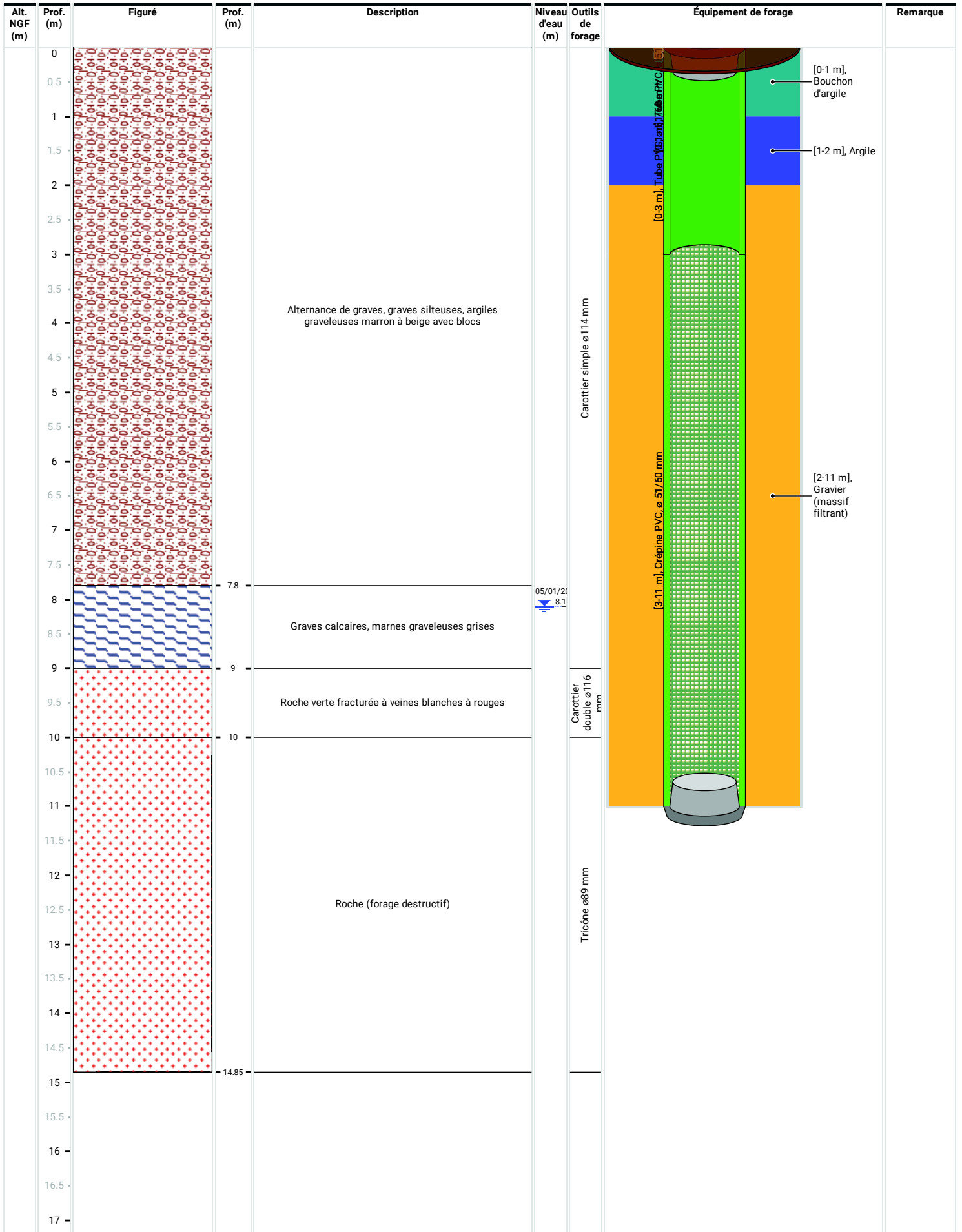
Pendant le déroulement d'un projet ou au cours de la vie d'un ouvrage, il peut être nécessaire de procéder, de façon strictement limitative, à l'étude d'un ou plusieurs éléments géotechniques spécifiques, dans le cadre d'une mission ponctuelle. Ce diagnostic géotechnique précise l'influence de cet ou ces éléments géotechniques sur les risques géotechniques identifiés ainsi que leurs conséquences possibles pour le projet ou l'ouvrage existant.

- Définir, après enquête documentaire, un programme d'investigations géotechniques spécifique, le réaliser ou en assurer le suivi technique, en exploiter les résultats.
- Étudier un ou plusieurs éléments géotechniques spécifiques (par exemple soutènement, causes géotechniques d'un désordre) dans le cadre de ce diagnostic, mais sans aucune implication dans la globalité du projet ou dans l'étude de l'état général de l'ouvrage existant.
- Si ce diagnostic conduit à modifier une partie du projet ou à réaliser des travaux sur l'ouvrage existant, des études géotechniques de conception et/ou d'exécution ainsi qu'un suivi et une supervision géotechniques seront réalisés ultérieurement, conformément à l'enchaînement des missions d'ingénierie géotechnique (étape 2 et/ou 3).

ANNEXE 3 :
SCHEMA D'IMPLANTATION DES
INVESTIGATIONS IN-SITU



ANNEXE 4 :
RESULTATS DES SONDAGES ET ESSAIS IN-SITU



0.0 à 3.0 m



3.0 à 6.0 m



6.0 à 9.0 m



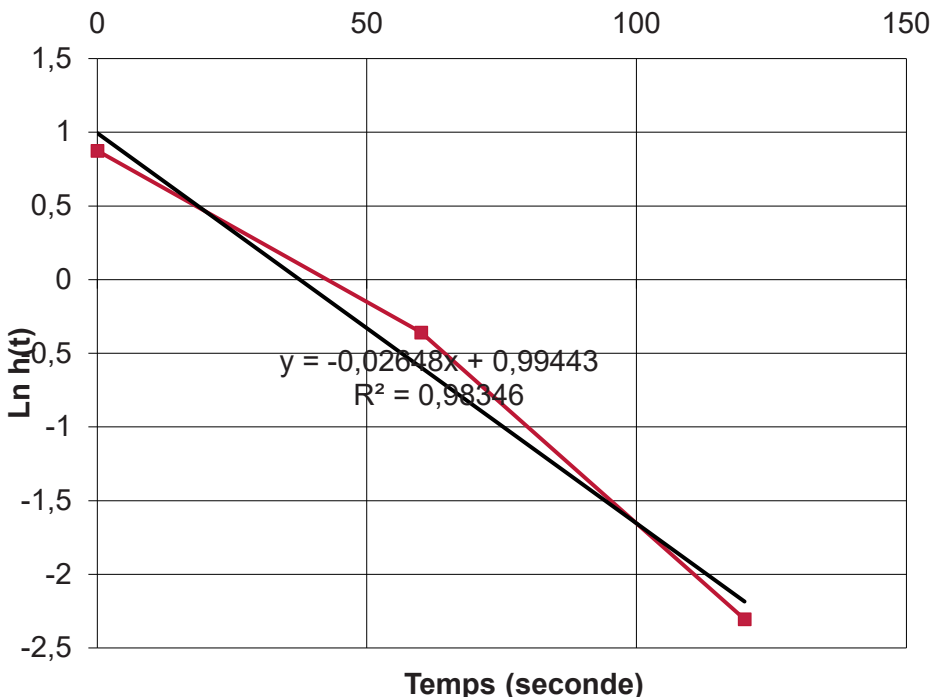
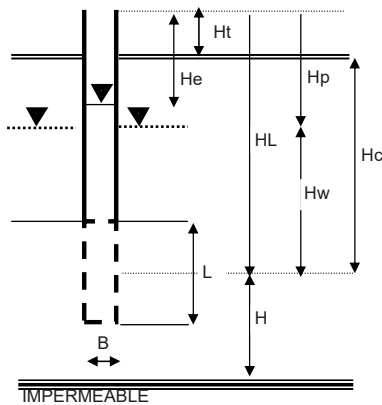
9.0 à 10.0 m



ESSAI DE PERMEABILITE



ESSAI DE PERMEABILITE NASBERG		LIEU: AIRVAULT			MESURES	
Dossier N°: PO19-0043-2-5	SONDAGE: SC1	ESSAI DE: 1,7	A: 2,7	m		
	DATE: 04/01/2021	PROFONDEUR DE LA NAPPE:		8,3		
		CAVITE	Profondeur/ haut du tube	de	1,9	m
				à	2,9	m
				Cote du tubage /TN	Ht:	0,2 m
				Hauteur de tubage dans le sol	HT:	1,7 m
				Longueur de la cavité	L:	1 m
				Diametre de la cavité	B:	0,114 m
				Profondeur de la cavité/TN	Hc:	2,2 m
				Profondeur de la cavité/haut du tubage	HL:	2,4 m
				Profondeur de la nappe/haut du tubage	Hp:	8,5 m
				Hauteur de la nappe/centre de la cavité	Hw:	-6,1 m
				Coefficient de forme de la cavité L/B	C:	8,77
				Diametre intérieur du tubage	D:	0,127 m
				Section intérieure du tubage	S:	1,27E-02 m ²
				Distance du centre de la cavité/sol imper	H:	10 m
				FACTEUR DE FORME	Mo	19,22
				CHARGE HYDRAULIQUE	H(0)	2,4 m
				PERMEABILITE MESUREE	K1 >	1,50E-04 m/s
Impossible de remplir le tubage avec un débit d'injection de 1,4 l/s Perméabilité supérieure à 1,5 x 10⁻⁴ m/s						



ESSAI DE PERMEABILITE



ESSAI DE PERMEABILITE NASBERG		LIEU: AIRVAULT			MESURES	
Dossier N°: PO19-0043-2-5	SONDAGE: SC1	ESSAI DE 6,2	A	7,2	m	
	DATE : 04/01/2021	PROFONDEUR DE LA NAPPE:		8,3	m	
		CAVITE	Profondeur/ haut du tube	de	6,4	m
				à	7,4	m
		Cote du tubage /TN	Ht:	0,2	m	
		Hauteur de tubage dans le sol	HT:	6,2	m	
		Longueur de la cavité	L:	1	m	
		Diametre de la cavité	B:	0,114	m	
		Profondeur de la cavité/TN	Hc:	6,7	m	
		Profondeur de la cavité/haut du tubage	HL:	6,9	m	
		Profondeur de la nappe/haut du tubage	Hp:	8,5	m	
		Hauteur de la nappe/centre de la cavité	Hw:	-1,6	m	
		Coefficient de forme de la cavité L/B	C:	8,77		
		Diametre intérieur du tubage	D:	0,127	m	
		Section intérieure du tubage	S:	1,27E-02	m ²	
		Distance du centre de la cavité/sol imper	H:	10	m	
		FACTEUR DE FORME	Mo	19,22		
		CHARGE HYDRAULIQUE	H(0)	6,9	m	
		PERMEABILITE MESUREE		K1 >	1,50E-04	m/s

Impossible de remplir le tubage avec un débit d'injection de 1,4 l/s
Perméabilité supérieure à 1,5 x 10⁻⁴ m/s

